



fundación
ObservatorioPyME

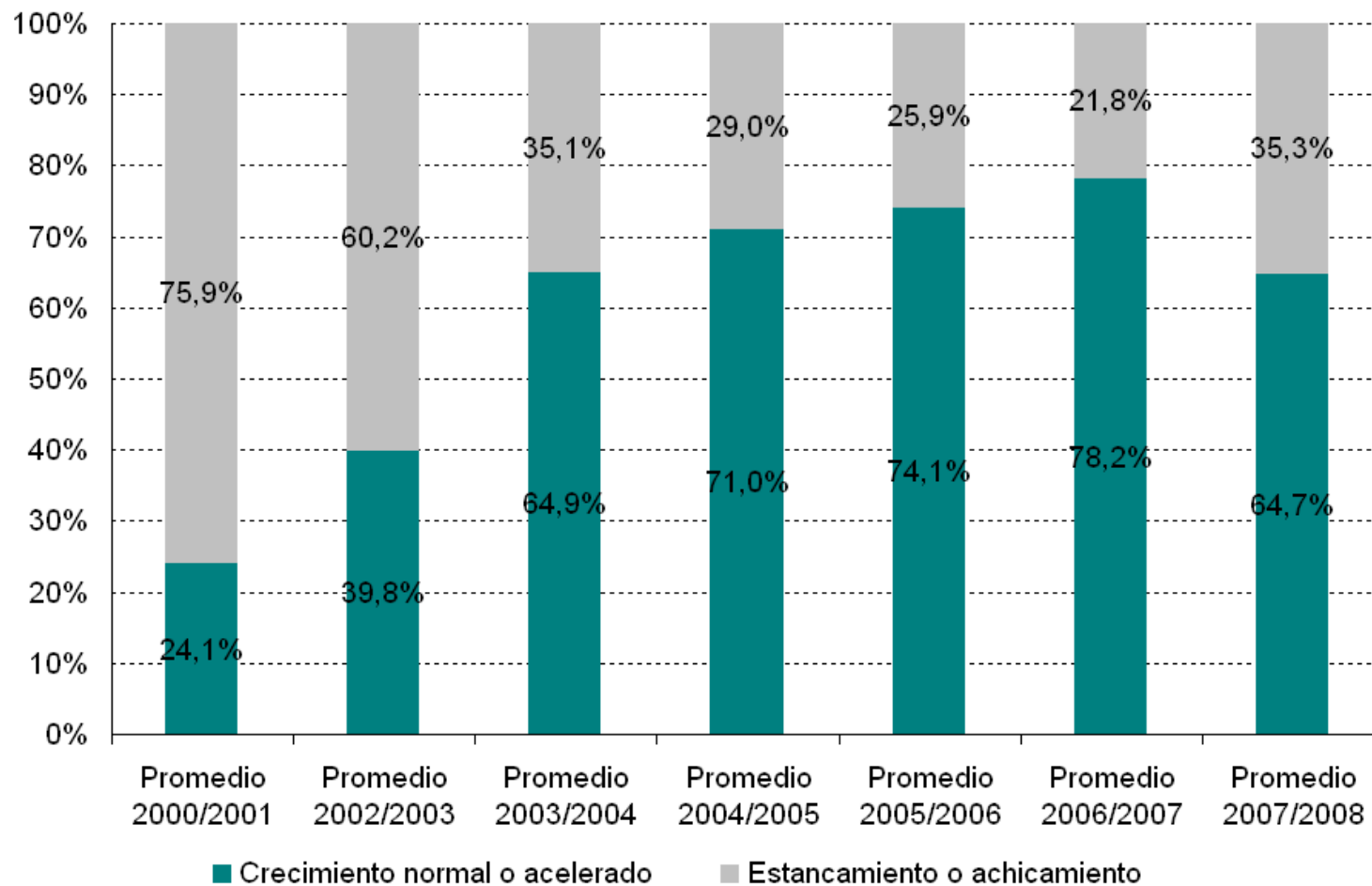
Información e Ideas para la acción

Los problemas del desarrollo territorial de las PyME y la coyuntura económica

Vicente Donato | Director Fundación Observatorio PyME
Vicedirector Università di Bologna

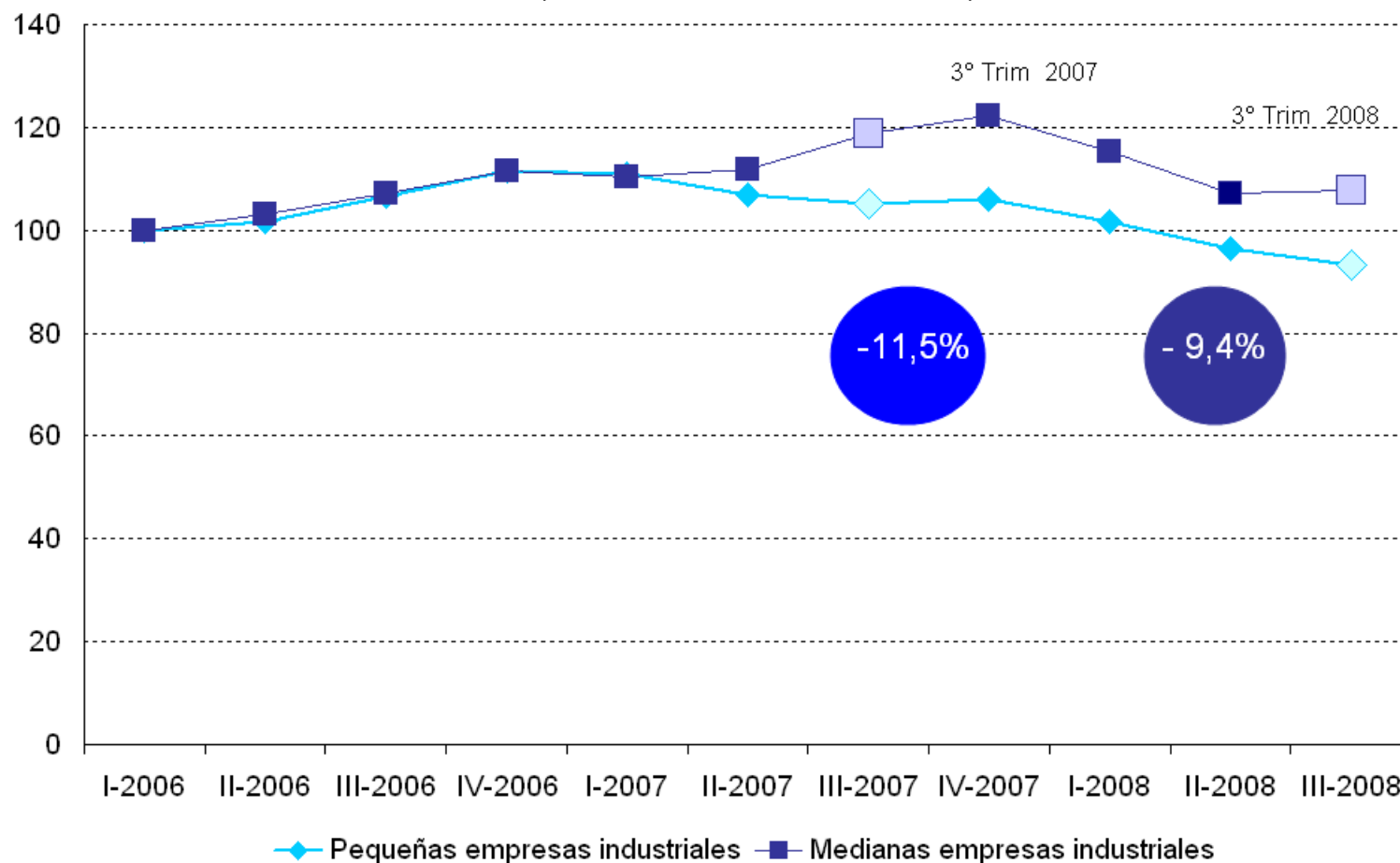
18 de diciembre de 2008

Situación general de las PyME industriales



La actividad económica en el tercer trimestre de 2008

Evolución trimestral de las ventas reales desestacionalizadas de las PyME industriales, según tamaño.
(Base I Trim. de 2006 = 100)

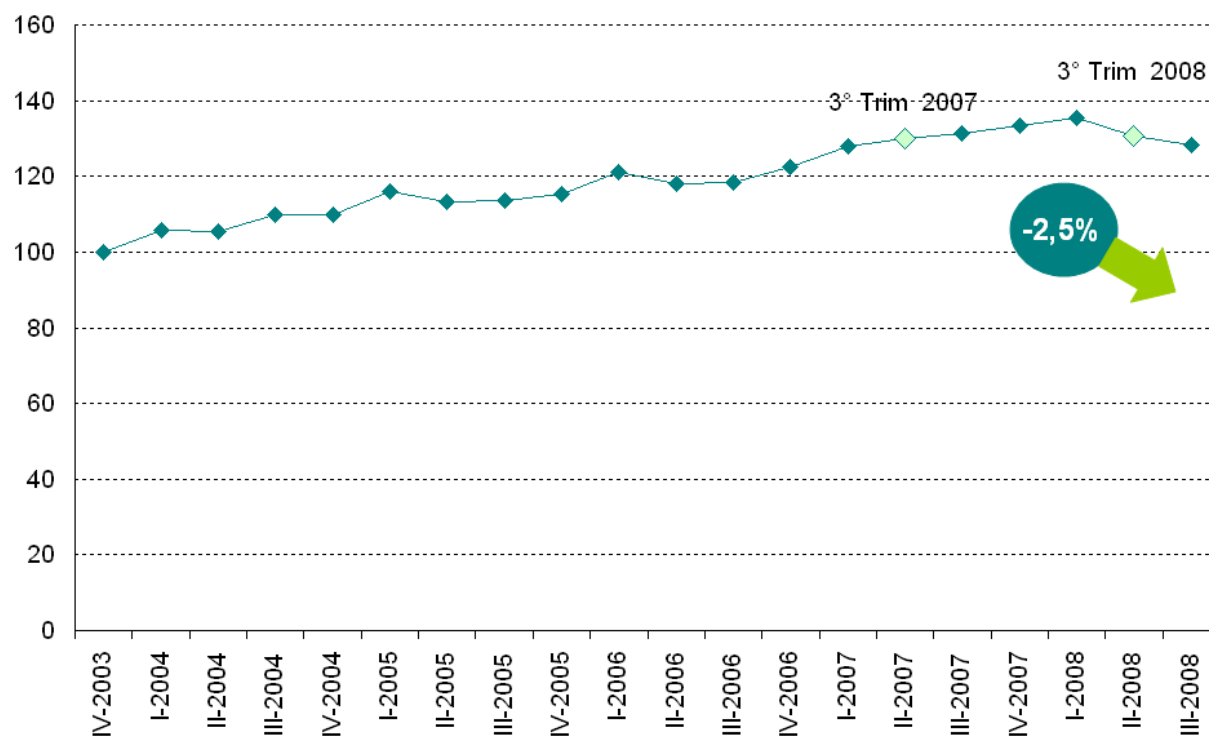


La ocupación en las empresas industriales...



fundación
ObservatorioPyme

Evolución trimestral de la Ocupación en las PyME Industriales (Base IV Trimestre de 2003 = 100)



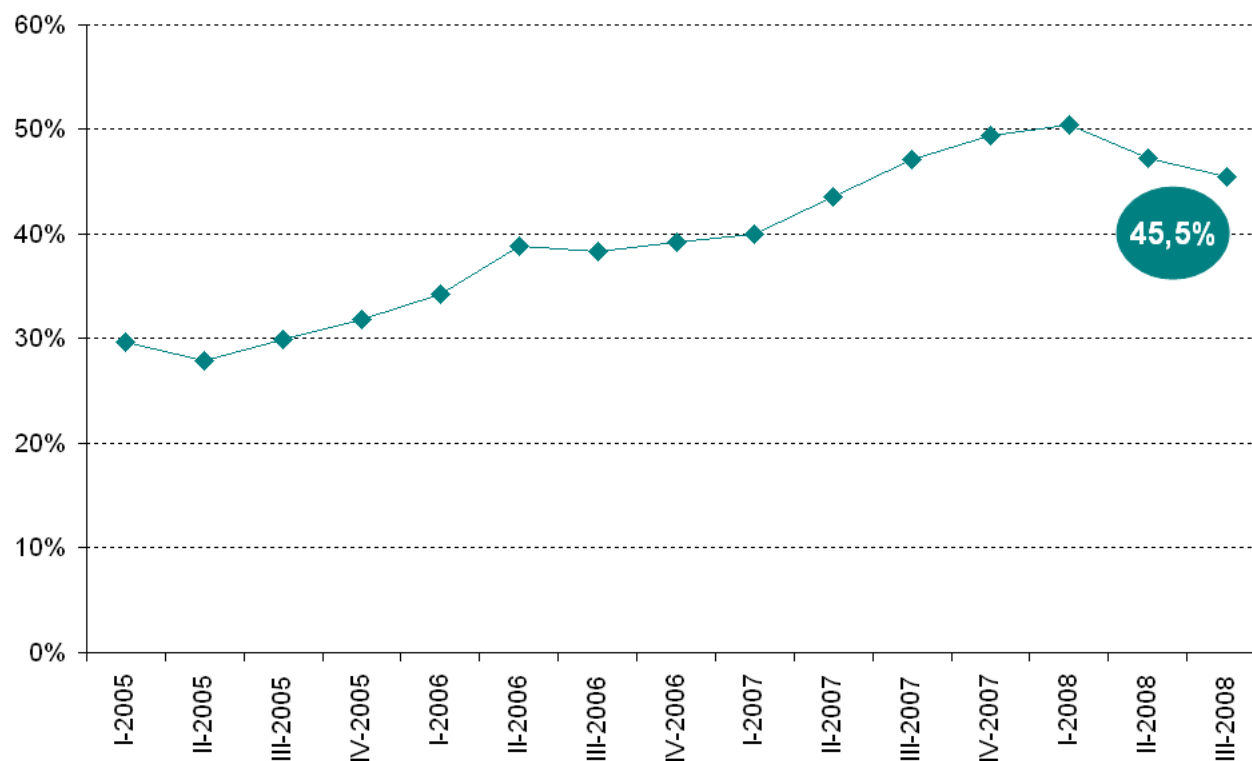
Período	Variación Porcentual	
	Trimestral	Anual
2005		
1º trimestre	5,7%	9,9%
2º trimestre	-2,6%	7,2%
3º trimestre	0,5%	3,4%
4º trimestre	1,4%	4,9%
2006		
1º trimestre	5,1%	4,3%
2º trimestre	-2,5%	4,4%
3º trimestre	0,1%	4,0%
4º trimestre	3,7%	6,3%
2007		
1º trimestre	4,5%	5,7%
2º trimestre	1,5%	10,0%
3º trimestre	1,2%	11,2%
4º trimestre	1,3%	8,6%
2008		
1º trimestre	1,5%	5,9%
2º trimestre	-3,7%	0,5%
3º trimestre	-1,8%	-2,5%

La evolución de los costos en las PyME industriales...



fundación
ObservatorioPyme

Evolución de la tasa de variación anual de los costos unitarios de producción de las PyME industriales



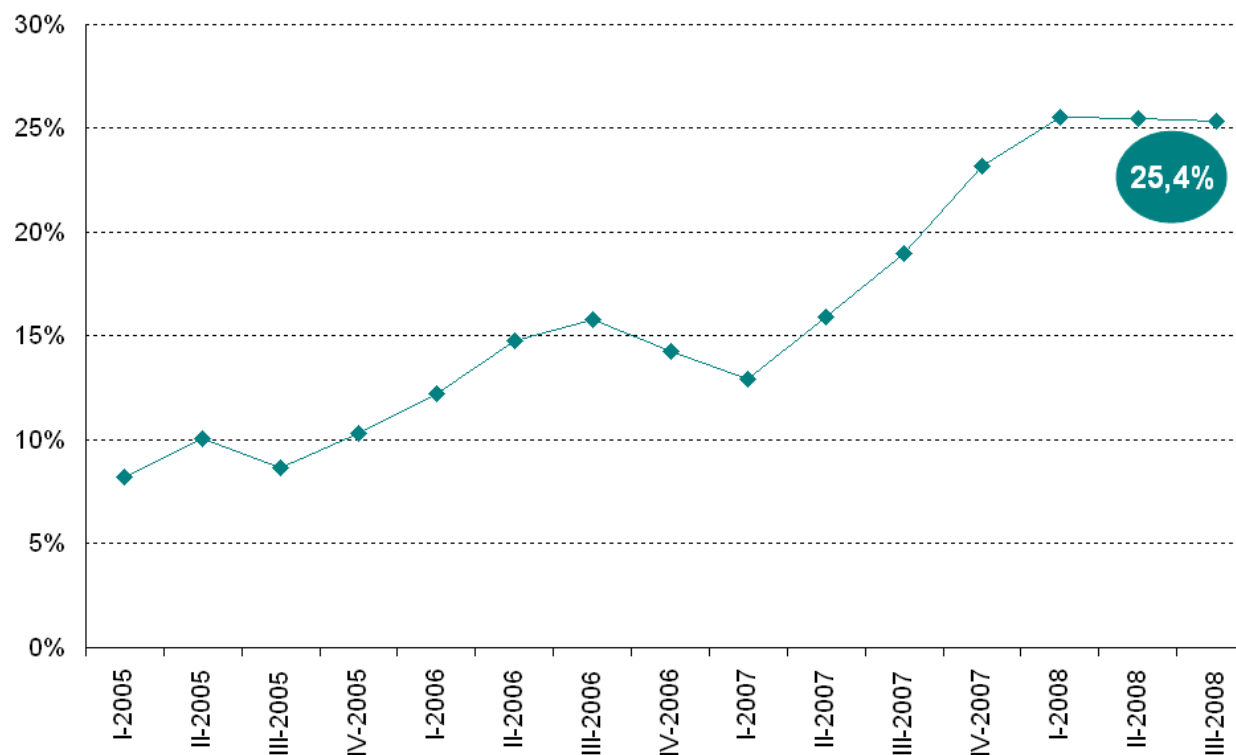
Período	Variación Porcentual	
	Trimestral	Anual
2005		
1º trimestre	7,7%	29,7%
2º trimestre	6,2%	27,9%
3º trimestre	7,5%	30,0%
4º trimestre	7,2%	31,8%
2006		
1º trimestre	9,7%	34,3%
2º trimestre	9,8%	38,8%
3º trimestre	7,1%	38,3%
4º trimestre	7,9%	39,2%
2007		
1º trimestre	10,3%	40,0%
2º trimestre	12,6%	43,6%
3º trimestre	9,7%	47,1%
4º trimestre	9,5%	49,3%
2008		
1º trimestre	11,1%	50,5%
2º trimestre	10,2%	47,2%
3º trimestre	8,5%	45,5%

La evolución de los precios en las PyME industriales...



fundación
ObservatorioPyme

Evolución de la tasa de variación anual del precio de venta del principal producto de las PyME industriales

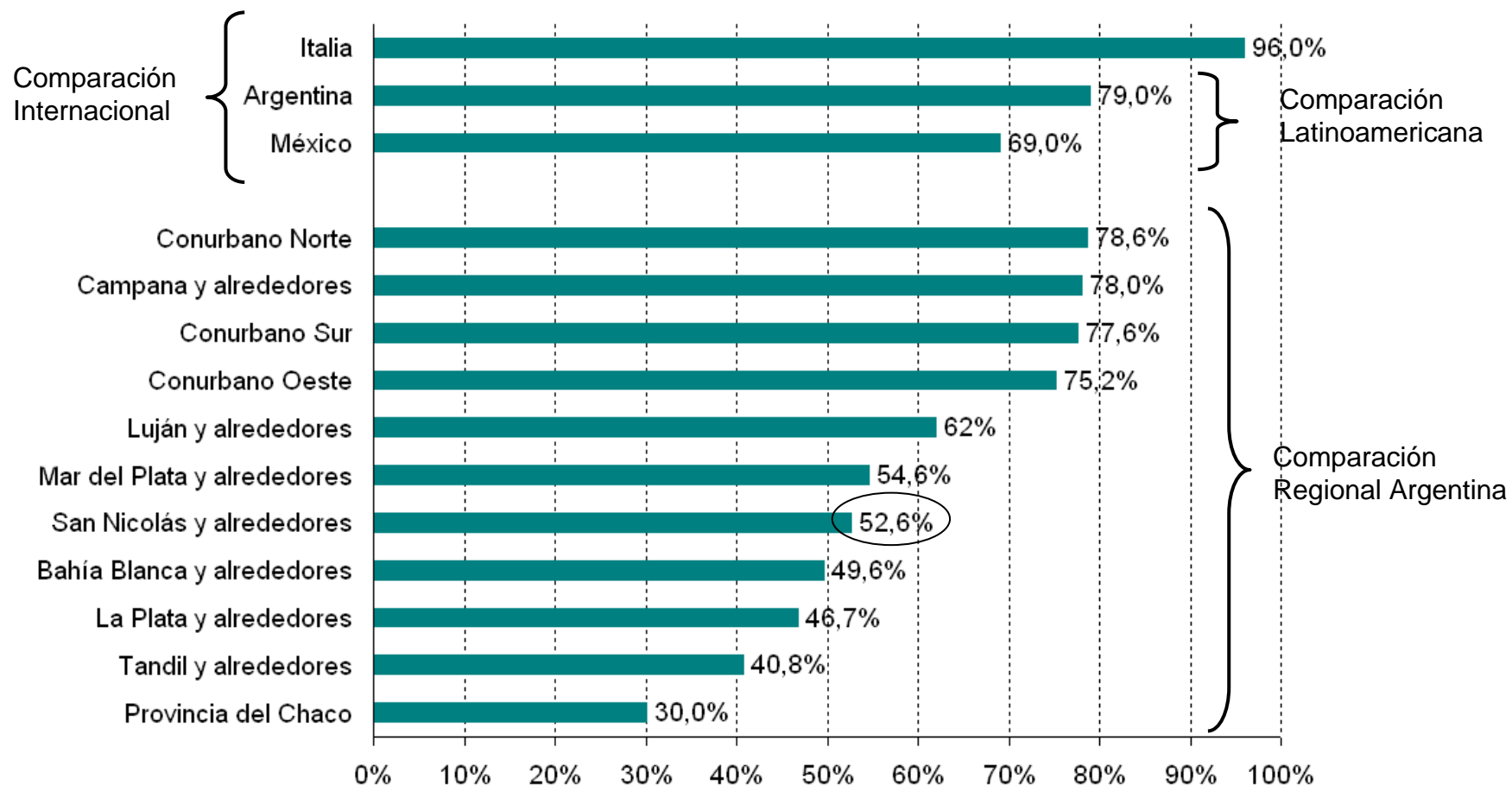


Período	Variación Porcentual	
	Trimestral	Anual
2005		
1º trimestre	3,6%	8,2%
2º trimestre	1,6%	10,0%
3º trimestre	0,6%	8,6%
4º trimestre	4,2%	10,3%
2006		
1º trimestre	5,4%	12,3%
2º trimestre	3,9%	14,8%
3º trimestre	1,5%	15,8%
4º trimestre	2,8%	14,3%
2007		
1º trimestre	4,1%	12,9%
2º trimestre	6,7%	15,9%
3º trimestre	4,2%	19,0%
4º trimestre	6,4%	23,2%
2008		
1º trimestre	6,2%	25,6%
2º trimestre	6,6%	25,5%
3º trimestre	4,1%	25,4%

Proporción de empresas constituidas como SA o SRL



fundación
ObservatorioPyme

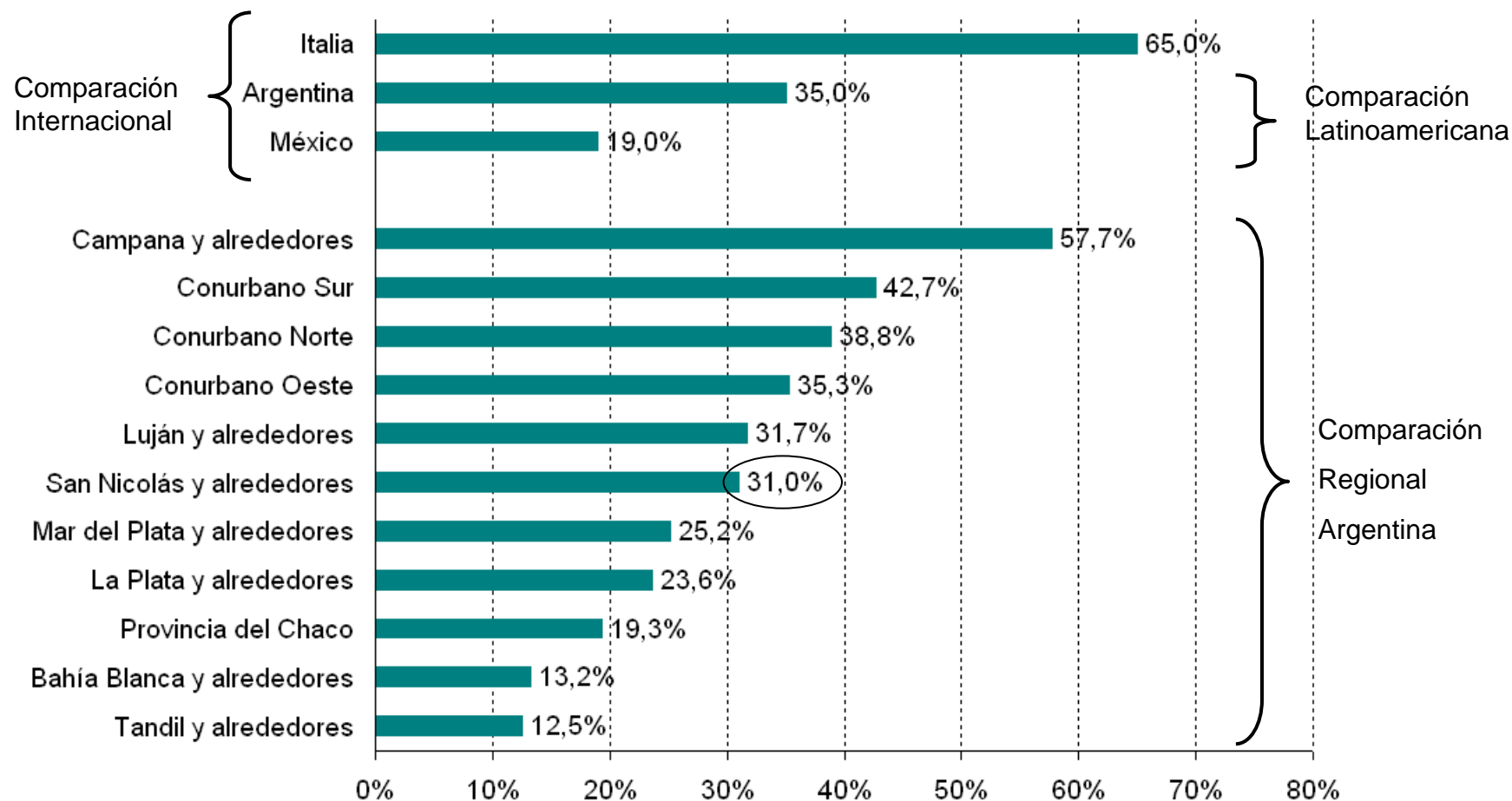


Fuente: Observatorio Latinoamericano Prueba Piloto Argentina-México.
Observatorios PyME Regionales.
Osservatorio Permanente delle Piccole e Medie Imprese. Capitalia.

Porcentaje de ventas a otras empresas industriales



fundación
ObservatorioPyme



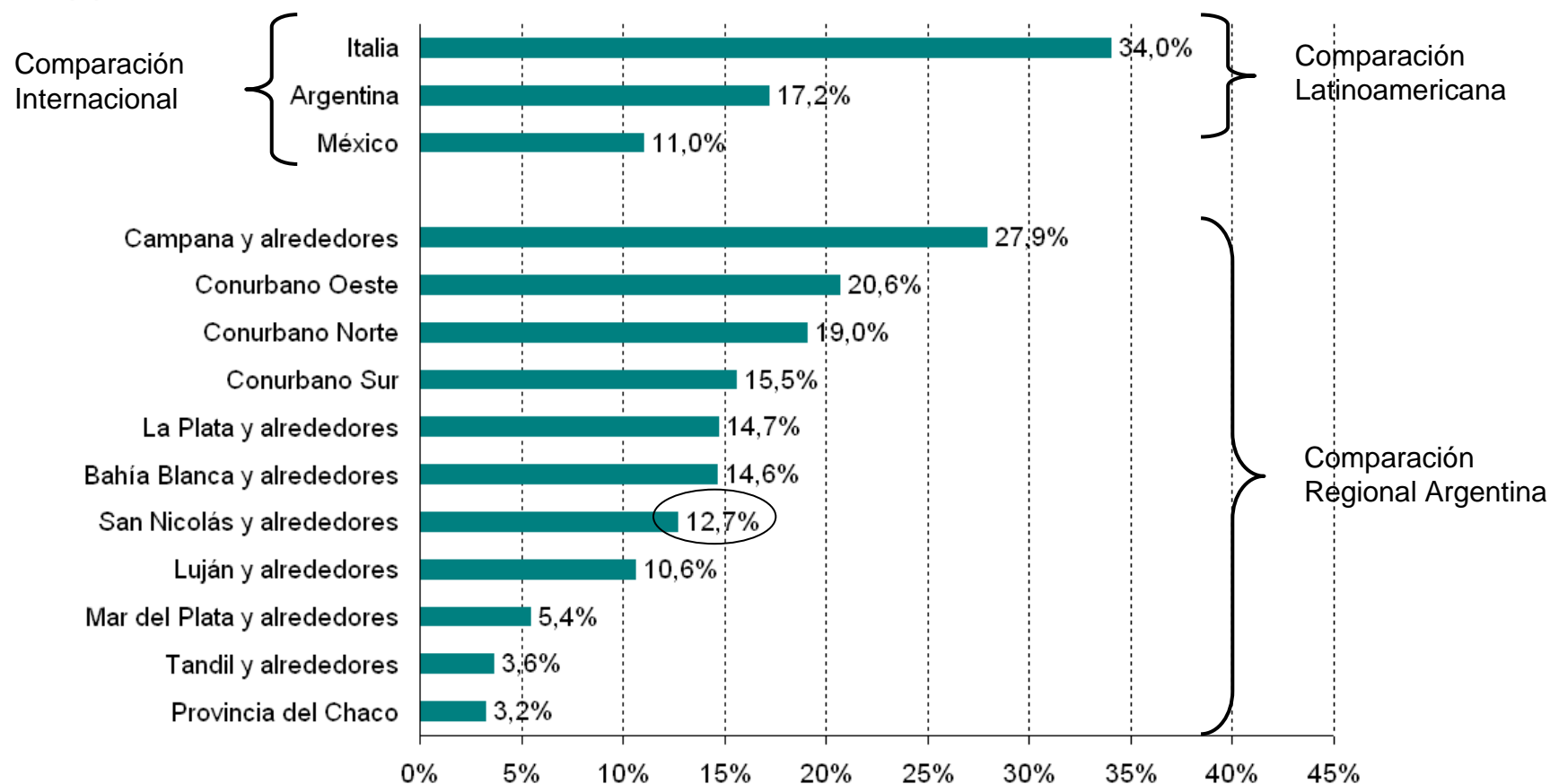
Fuente: Observatorio Latinoamericano Prueba Piloto Argentina-México.
Observatorios PyME Regionales.
Osservatorio Permanente delle Piccole e Medie Imprese. Capitalia.



- Apoyar la contratación de servicios externos de asistencia técnica para la certificación de normas de calidad.
- Establecer líneas de crédito destinadas a renovar el 33% del parque de maquinarias de las PyME del territorio.

Propuesta de política pública: Fomentar la contratación de servicios externos de asistencia técnica para la certificación de normas de calidad.

Situación actual: Proporción de PyME industriales con certificación ISO



Propuesta de política pública: Apoyar la contratación de servicios externos de asistencia técnica para la certificación de normas de calidad.



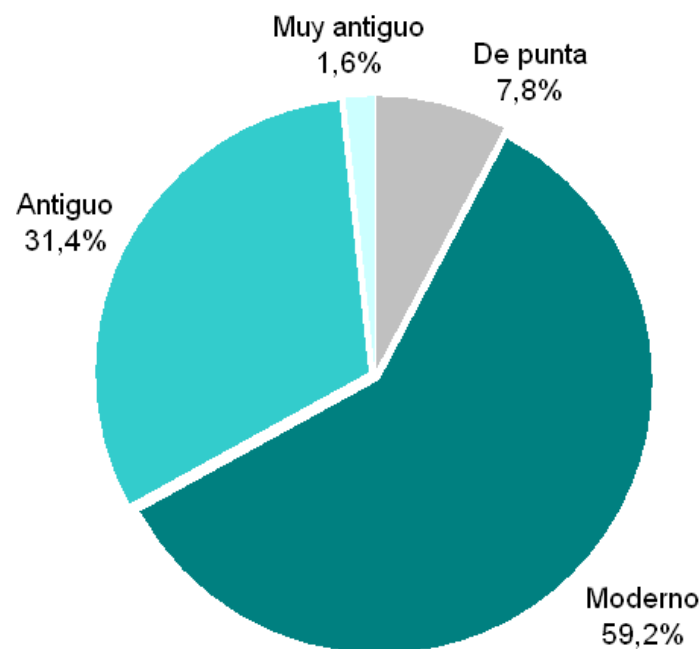
Estimación del costo de incrementar la cantidad de firmas certificadas

Escenarios	Proporción de firmas con certificación ISO	Costo total estimado
Escenario 1: Conurbano Bonaerense	18,4%	\$ 750.000
Escenario 2: Campana y alrededores	27,9%	\$ 2.000.000
Escenario 3: Italia	34%	\$ 2.800.000

Propuesta de política pública: Establecer líneas de crédito destinadas a renovar el 33% del parque de maquinarias de las PyME del territorio.



Estado de la maquinaria de las PyME industriales de la región



Estimación del costo de modernizar el 33% de la maquinaria: \$ 131 millones